

OMNI 56K USB Plus

Краткое
руководство

USB-модем с функциями факса, автоответчика
и определителя номера

The logo for ZyXEL, featuring the brand name in a bold, italicized, sans-serif font. The letters are white and set against a dark gray background with a geometric pattern of overlapping triangles.

Интернет-
техника
для дома

series
òmni

Модем ZyXEL OMNI 56K USB Plus EE одобрен для применения государственными органами по сертификации средств связи, что подтверждено сертификатами соответствия.

Система сертификации ГОСТ Р, Госстандарт России



Сертификат соответствия № РОСС ТW.АЯ46.В13804. Срок действия с 25.11.2004 по 26.11.2006. Соответствует требованиям: ГОСТ Р МЭК 60950-2002, ГОСТ Р 51318.22-99 (класс Б), ГОСТ Р 51318.24-99 (группа 1), ГОСТ Р 51317.3.2-99, ГОСТ Р 51318.3.3-99

Государственная Санитарно-эпидемиологическая служба РФ, Главный Государственный Санитарный Врач

Санитарно-эпидемиологическое заключение № 77.01.09.650. П.31144.12.4. Срок действия с 31.12.2004 по 27.12.2009. Соответствует требованиям: СанПин 2.2.2./2.4.1340-03, СанПин 2.1.8./2.2.4.1190-03

Юридический адрес изготовителя

ZyXEL Communications Corporation, N 6, Innovation Road II, Science-Based Industrial Park, Hsin-Chu, Taiwan, R.O.C.

Установленный производителем в порядке п.2 ст.5 Федерального закона РФ “О защите прав потребителей” срок службы изделия равен 5 годам с даты производства при условии, что изделие используется в строгом соответствии с настоящим руководством и применимыми техническими стандартами.

© ZyXEL, 2005. Все права защищены.

Воспроизведение, передача, распространение или хранение в любой форме данного документа или любой его части без предварительного письменного разрешения ZyXEL запрещено. Названия продуктов или компаний, упоминаемые в данном руководстве, могут быть товарными знаками или товарными именами соответствующих владельцев. ZyXEL придерживается политики непрерывного развития и оставляет за собой право вносить любые изменения и улучшения в любой продукт, описанный в этом документе, без предварительного уведомления. Содержание этого документа предоставлено на условиях «как есть». ZyXEL оставляет за собой право пересматривать или изменять содержимое данного документа в любое время без предварительного уведомления.

Благодарим вас за покупку модема ZyXEL

Уважаемый покупатель, вы сделали правильный выбор! Интернет-техника ZyXEL серии OMNI приносит Интернет в каждый дом. Ваш OMNI 56K USB Plus является самым современным модемом для выхода в Интернет по коммутируемой телефонной линии. Модемы ZyXEL пользуются всемирной известностью благодаря их способности обеспечивать надежную связь на любых телефонных линиях. Фирменный набор микросхем ZyXEL, на базе которого разработан модем, не только гарантирует устойчивое соединение, но и при помощи новых протоколов V.92 и V.44 позволит вам принимать информацию значительно быстрее. Используя модем ZyXEL серии OMNI, вы откроете для себя безграничные возможности Интернета, не беспокоясь о качестве вашей телефонной линии.



Рис. 1

Важная информация

4

Внимание

Прежде чем начать пользоваться модемом, внимательно ознакомьтесь с настоящим руководством. Настоящее руководство предназначено для быстрого запуска модема в работу, описывает подключение и настройку модема, подготовку компьютера для работы в Интернете и использования в качестве электронного секретаря. Для получения более подробной информации смотрите **Техническое руководство** для модемов серии OMNI 56K на прилагаемом компакт-диске. Загрузить программное обеспечение, задать вопрос службе поддержки можно на сервере компании ZyXEL в сети Интернет по адресу <http://omni.zyxel.ru> Телефон службы поддержки клиентов компании ZyXEL (095)542-8929.

Регистрация прав собственника

После завершения установки мы рекомендуем зарегистрировать изделие ZyXEL через Интернет по адресу: <http://omni.zyxel.ru> Регистрация через Интернет дает дополнительный год бесплатной гарантии, персональную техническую поддержку, уведомление по электронной почте об обновлениях, ряд других преимуществ и льгот.

Перед первым включением

5

Принадлежности

Прежде чем начать установку, проверьте комплектацию изделия по данному списку, чтобы убедиться, что ничего не пропало. Упаковка должна содержать:

- Модем OMNI 56K USB Plus EE
- Краткое руководство
- Телефонный кабель 1.8 м
- Кабель USB для подключения к компьютеру 1.8 м
- Компакт-диск с драйвером, программами и документацией
- Гарантийный талон ZyXEL.

Обращайтесь к продавцу, если что-либо из приведенного списка отсутствует в комплекте поставки.

Меры предосторожности

- Не подключайте модем к компьютеру, который не имеет заземления.
- Не вскрывайте корпус изделия. Внутри нет обслуживаемых частей.
- Не допускайте падения предметов и попадания жидкостей на изделие.
- Не допускайте воздействия на изделие дыма, пыли, механической вибрации или ударов.
- Устанавливайте изделие вдалеке от источников тепла, таких, как радиаторы и т.п. Не следует устанавливать его в помещениях с температурой ниже 0°C или выше 40°C.
- Храните изделие в недоступном для детей месте.

Описание индикаторов и разъемов

Индикаторы на передней панели

USB	Горит, когда модем подключен к компьютеру и получает электропитание от компьютера
OH	Горит, когда модем использует телефонную линию
DATA	Мигает, когда компьютер обменивается данными с модемом
CD	Горит, когда модем находится на связи. Мигает, когда модем устанавливает связь или меняет скорость связи. Если при подключении к компьютеру светодиод дважды мигает и затем остается гореть, обратитесь к разделу Поиск и устранение неисправностей

Разъемы на задней панели

USB	Разъем USB-порта для подключения к компьютеру
LINE	Разъем для подключения телефонной линии
PHONE	Разъем для подключения телефонного аппарата

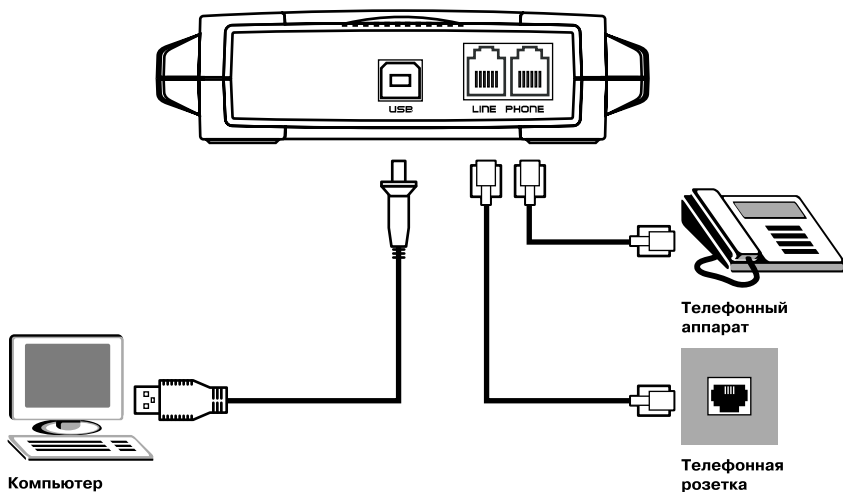


Рис. 2

Подключение к компьютеру и телефонной линии

Если вы планируете использовать одну телефонную линию и для работы с модемом, и для телефонных разговоров, рекомендуется подключить телефонный аппарат через модем (Рис. 2). В этом случае качество модемной связи будет значительно лучше, чем при параллельном подключении модема и телефонного аппарата. Кроме того, поднятие трубки на телефонном аппарате не будет мешать работе модема. Для подключения телефонного аппарата через модем соедините разъем **PHONE** модема с имеющимся телефонным аппаратом. Используя прилагаемый телефонный кабель, подключите модем через разъем **LINE** к телефонной розетке на стене. В зависимости от типа телефонной розетки вам может понадобиться переходник.

Никогда не подключайте модем во время грозы!

Включите компьютер и дождитесь, пока загрузится операционная система. В комплект поставки модема входит кабель USB. Подсоедините его к разъему **USB** на модеме и компьютере. Внешний вид разъема USB-порта на корпусе компьютера показан на Рис. 3.

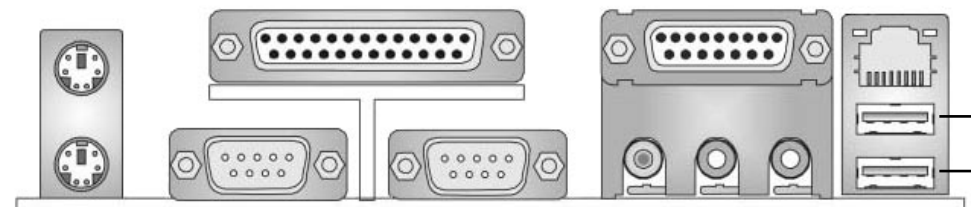


Рис. 3

Разъемы USB

Установка модема в Windows XP

8

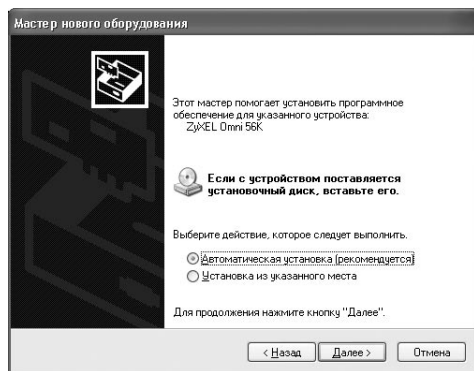
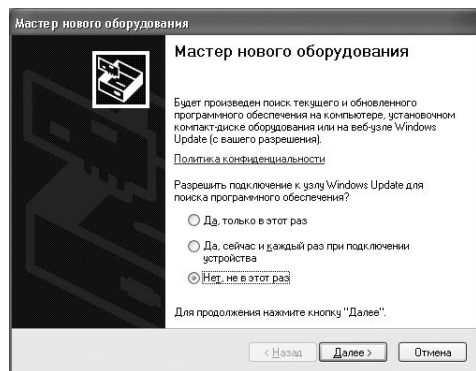


Рис. 4

Рис. 5

Здесь и далее даны пояснения по использованию модема с Windows XP. Для других версий Windows описанные здесь процедуры могут немного отличаться. В случае необходимости обратитесь к разделу **Справка и поддержка** операционной системы. Для выполнения этой процедуры и последующих настроек необходимо войти в систему с учетной записью **Администратор** или члена группы **Администраторы**. При загрузке компьютера Windows определит новое устройство и запустит **Мастер нового оборудования** (Рис. 4). Выберите вариант **Нет, не в этот раз** и нажмите кнопку **Далее**. Выберите вариант **Автоматическая установка** (Рис. 5), вставьте компакт-диск, входящий в комплект поставки модема, в дисковод и нажмите кнопку **Далее**. После завершения работы **Мастера нового оборудования** нажмите кнопку **Готово**.

Настройка параметров набора номера

9

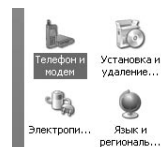


Рис. 6

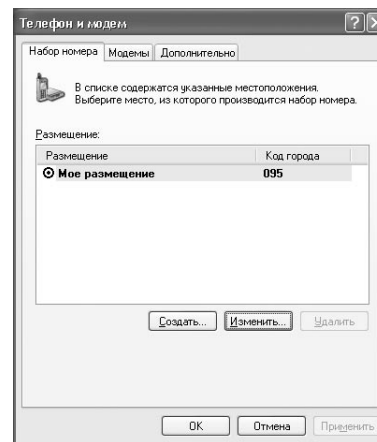


Рис. 7

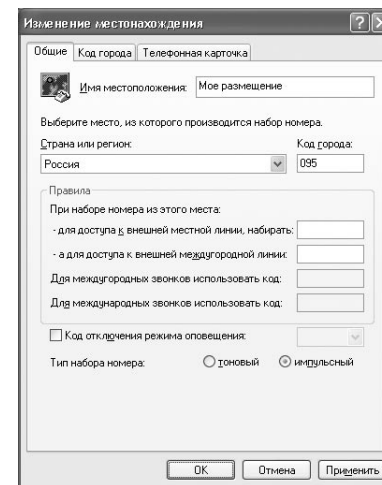


Рис. 8

Нажмите кнопку **Пуск**, выберите пункт **Панель управления**, а затем дважды щелкните значок **Телефон и модем** (Рис. 6). На вкладке **Набор номера** (Рис. 7) выберите из списка место размещения, например **Мое размещение**, и нажмите кнопку **Изменить**. На вкладке **Общие** (Рис. 8) выберите страну из списка и введите код города. Например, для Москвы укажите — Страна: **Россия**, Код города: **095**. Выберите тип набора номера. В странах бывшего СССР стандартным способом набора номера является **Импульсный** и большинство телефонных станций работают в этом режиме. Вы можете уточнить тип набора номера у вашей телефонной компании. Нажмите **ОК** для сохранения настроек и возвращения в **Панель управления**.

Настройка параметров модема

10



Рис. 9

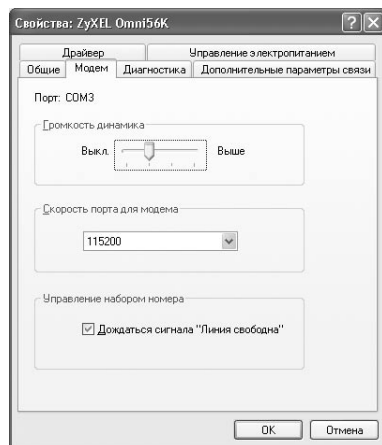


Рис. 10

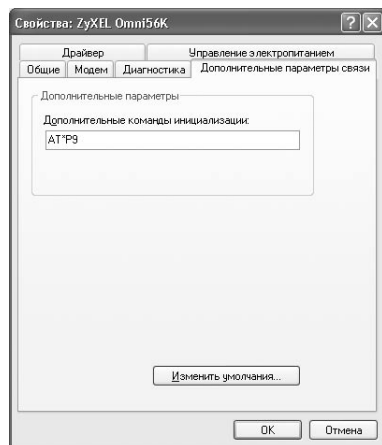


Рис. 11

Нажмите кнопку **Пуск**, выберите команду **Панель управления**, затем дважды щелкните значок **Телефон и модем** (Рис. 9). На вкладке **Модемы** выберите модем, который требуется настроить, нажмите кнопку **Свойства**. Чтобы отрегулировать громкость динамика модема, на вкладке **Модем** (Рис. 10) перетащите ползунок **Громкость динамика** влево или вправо, чтобы установить нужную громкость. Чтобы отключить ожидание гудка в линии перед набором номера, снимите флажок **Дождаться сигнала "Линия свободна"**. Модем будет набирать номер, не ожидая гудка в линии. Это может быть необходимо, если используется нестандартный гудок местной или городской АТС. Чтобы ввести необходимые команды инициализации, на вкладке **Дополнительно** (Рис. 11) в поле **Дополнительные команды инициализации** введите команды, которые должны отправляться модему во время его инициализации. Введенные здесь команды будут отправлены после стандартных команд инициализации модема. Например, в случае неустойчивой связи на линии с большим затуханием сигнала вы можете ввести команду **AT*P9**, которая устанавливает уровень передачи модема более высоким (-9дБм), чем по умолчанию (-11дБм).

Подключение к Интернету

11

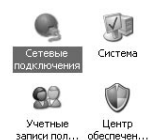


Рис. 12

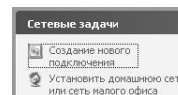


Рис. 13

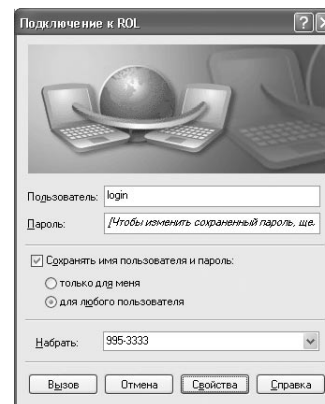


Рис. 14

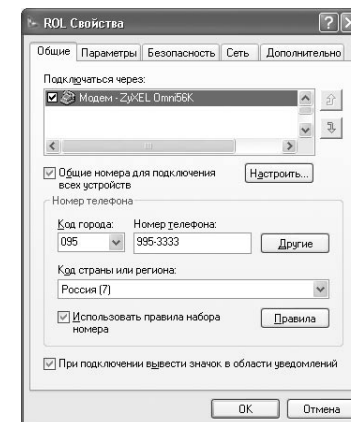


Рис. 15

Перед подключением необходимо знать **имя пользователя, пароль и модемный номер телефона**. Обычно эти сведения можно найти на Интернет-карте экспресс-оплаты поставщика услуг Интернета. Нажмите кнопку **Пуск**, выберите пункт **Панель управления**, а затем дважды щелкните значок **Сетевые подключения** (Рис. 12). В группе Сетевые задачи (Рис. 13) щелкните ссылку **Создать новое подключение** и затем нажмите кнопку **Далее**. Выберите вариант **Подключить к Интернету** и нажмите кнопку **Далее**. Выберите вариант **Установить подключение вручную** и нажмите кнопку **Далее**. Выберите вариант **Через обычный модем**, нажмите кнопку **Далее**. Следуя указаниям мастера, введите **Имя поставщика услуг, модемный телефон, имя пользователя и пароль**. Завершая работу мастера, нажмите **Готово**. В появившемся окне **Подключение к ...** (Рис. 14) нажмите кнопку **Свойства**. В свойствах подключения (Рис. 15) установите флажок **Использовать правила набора номера**. Нажмите кнопку **ОК** для возвращения к окну подключения и затем кнопку **Вызов** для установления связи с поставщиком услуг Интернета.

Программа электронного секретаря Venta ZVoice

12

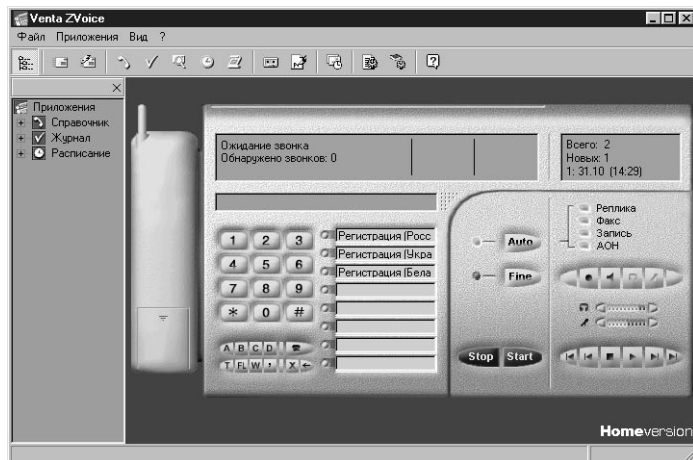


Рис. 16

Ваш модем ZyXEL бесплатно комплектуется лицензионным программным пакетом Venta ZVoice для Windows (Рис. 16). Venta ZVoice позволяет отправлять и принимать факсы в ручном и автоматическом режимах, выполняет функции автоответчика и определителя номера. Приложения пакета обеспечивают ведение телефонных справочников абонентов, просмотр и прослушивание сообщений, регистрацию выполненных заданий. Venta ZVoice обеспечивает распознавание типа ответа при входящих и исходящих звонках. Например, при попытке отправить факс программа обнаружила, что ей ответили голосом. В этом случае она сможет перед началом передачи факса воспроизвести в линию заданную вами реплику, например “Примите, пожалуйста, факс”. В режиме автоматического ответа на входящие звонки программа сама определит, пытаются ли вам передать факс или что-то сообщить, самостоятельно включив прием факса или запись голосового сообщения. Получить основные сведения по работе с программой можно из электронного учебника. Для запуска учебника выберите из меню диска **Учебник по Venta ZVoice**. Для установки программы выберите **Установка Venta ZVoice** из меню диска и следуйте инструкциям на экране.

Обновление и восстановление микропрограммы

13

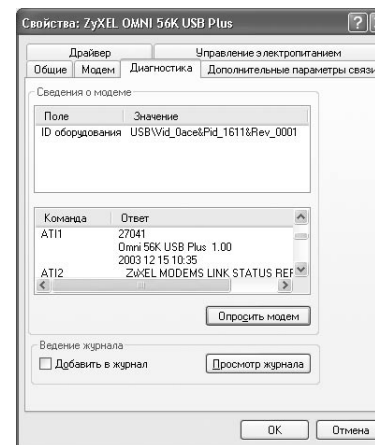


Рис. 17

Микропрограмма – это системная программа, обеспечивающая выполнение изделием всех функций. ZyXEL проводит политику бесплатного распространения микропрограмм по мере их появления. Новые микропрограммы можно самостоятельно загрузить с сервера <http://omni.zyxel.ru> и с их помощью обновить функции изделия. Чтобы проверить версию микропрограммы в модеме, нажмите кнопку **Пуск**, выберите команду **Панель управления**, затем дважды щелкните значок **Телефон и модем**. На вкладке **Модемы** выберите модем, нажмите кнопку **Свойства**. Откройте вкладку **Диагностика**, а затем нажмите кнопку **Опросить модем**. Эта процедура выводит ответы модема, содержащие сведения о поддерживаемых им возможностях (Рис. 17). Некоторые команды могут не поддерживаться. Это нормально. Напротив команды **AT11** можно видеть ответ с названием изделия и версией микропрограммы. Для установки новой микропрограммы необходимо запустить исполняемый файл с обновлением для данного модема. Для восстановления исходной микропрограммы выберите **Восстановление микропрограммы** из меню диска (Рис. 18). Следуйте инструкциям на экране.

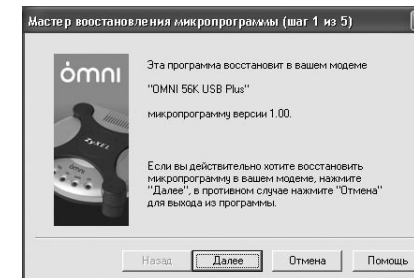


Рис. 18

Модем не определяется системой. Программное обеспечение не может инициализировать модем.

- Возможно, стерта микропрограмма в модеме. Если при подключении модема **два раза мигает светодиод CD**, это говорит о том, что в модеме нет микропрограммы. Для восстановления исходной микропрограммы выберите **Восстановление микропрограммы** из меню компакт-диска.
- Возможно, что COM-порт, на котором установлен ваш модем, занят другой программой. Закройте все программы, работающие с COM-портом.
- Возможно, что программное обеспечение настроено не на тот COM-порт, на котором установлен модем. Проверьте, чтобы номер COM-порта, на котором установлен модем, соответствовал номеру порта, на который настроено программное обеспечение.

При попытке набора номера модем сообщает: Нет сигнала в линии.

- Это может быть из-за нестандартного тона ответа местной или городской АТС. Введите дополнительную команду инициализации **ATS41.4=1**, как описано в разделе **Настройка параметров модема**.

Модем набирает номер тоном, несмотря на то что установлен флажок импульсного набора.

- Если в настройках Windows скорость порта установлена больше, чем поддерживается компьютером, то будут использоваться настройки по умолчанию (в том числе и тональный набор номера). Несмотря на то что модемы ZyXEL поддерживают на порту более высокую скорость (до 460 Кбит/с), в свойствах модема в Windows установите значение 115 200 бит/с.
- Windows XP по умолчанию настроен на тональный набор. Включите использование правил набора номера, как описано в разделе **Настройка параметров набора номера** и **Подключение к Интернету**.

Модем не может соединиться с Интернет-провайдером или с удаленным факсом.

- Для установления соединения не хватает уровня выходного сигнала. Увеличьте уровень выходного сигнала добавлением команды **AT*P9** или **AT*P6** для уровней -9 дБм и -6 дБм соответственно. Для доступа в Интернет команда добавляется в поле **Дополнительные команды инициализации** в свойствах модема, как описано в разделе **Настройка параметров модема**. Для посылки факсов команда добавляется в поле **Дополнительная строка инициализации** в меню **Взаимодействие с модемом** программы Venta ZVoice.
- Возможно, в вашем доме установлены старые телефонные розетки. Перед подключением убедитесь, что в них нет конденсаторов. Демонтируйте конденсаторы во всех телефонных розетках в квартире.

Модем не может установить связь на скорости 56 Кбит/с.

- Скорость 56 Кбит/с может быть получена только при условии подключения вашего модема к цифровому модемному пулу Интернет-провайдера, поддерживающему эту скорость. Максимально достижимая скорость связи между двумя абонентскими модемами 56К составляет 33,6 Кбит/с.
- Реальная скорость соединения с Интернет-провайдером может быть ниже из-за условий на линии связи, не соответствующих обеспечению максимальной скорости 56 Кбит/с. Процедура проверки качества линии подробно описана в главе **Проверка качества линии связи Технического руководства**, находящегося на прилагаемом компакт-диске.

ZyXEL

ZyXEL Communications Corp.

+886-3-578-3942

www.zyxel.com

ZyXEL Россия

+7-095-542-8920

www.zyxel.ru

ZyXEL Украина

+380-44-494-4931

www.ua.zyxel.com

ZyXEL Казахстан

+7-3272-590-699

www.zyxel.kz